



암로디핀(amlodipine)

요약

암로디핀은 고혈압과 협심증 치료에 사용되는 약물이다. 혈관확장성 칼슘채널 차단제로서 말초 혈관을 확장하여 고혈압 치료에 사용되며 심장에 있는 동맥의 과도한 수축을 막아 협심증 치료에도 사용된다.

외국어 표기	amlodipine(영어)
CAS 등록번호	88150-42-9
ATC 코드	C08CA01
분자식	C ₂₀ H ₂₅ ClN ₂ O ₅
분자량	408.9 g/mol

유의어·관련어: 칼슘채널 차단제, calcium channel blockers, CCB, 고혈압약, 高血壓藥, 고혈압 치료제, 高血壓 治療劑, antihypertensive drug, 노바스크, Norvasc

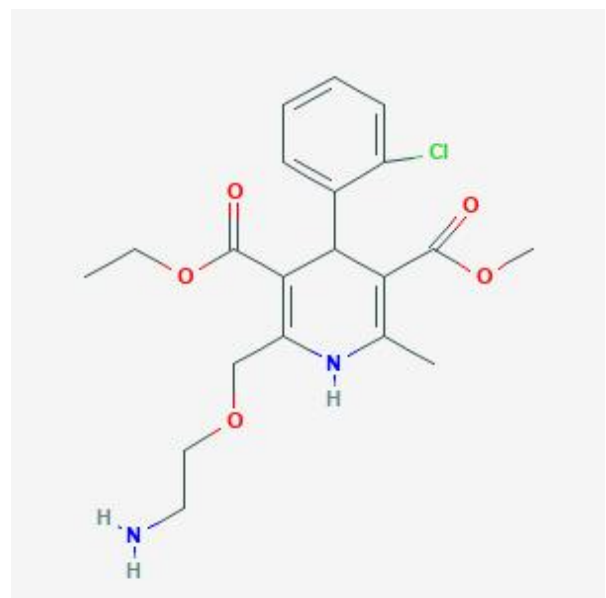


그림 1. 암로디핀의 구조식

약리작용

암로디핀은 고혈압과 협심증을 치료하는 약물이다. 칼슘채널 차단제(calcium channel blocker, CCB)로 분류된다. 칼슘채널 차단제는 혈관 평활근과 심장근육이 수축을 일으키는데 필요한 칼슘의 이동을 막아주어 혈관을 확장시키고 심장박동 속도와 심근수축력을 감소시킨다. 칼슘채널 차단제는 크게 심장선택성(심장에 주로 선택적으로 작용함) 차단제와 혈관확장성 차단제로 분류할 수 있다. 암로디핀은 혈관확장성 칼슘채널차단제로서 말초 혈관을 확장하여 고혈압 치료에 사용되며, 심장에 있는 동맥의 과도한 수축을 막아 협심증 치료에도 사용된다.

효능·효과

암로디핀은 고혈압과 협심증에 의한 심근 허혈증의 치료에 사용된다.

베실산 암로디핀, 말레인산 암로디핀, 캄실산 암로디핀, 오로트산 암로디핀 등 다양한 염의 형태로 시판되고 있으며, 에스암로디핀이라는 암로디핀의 거울상 S-이성질체의 형태도 있다. 이 중 베실산 암로디핀의 경우, 혈관조영술로 심장혈관의 질환이 확인된 환자 중 심부전이 없거나 심박출량이 40% 미만인 환자의 협심증 또는 관상동맥 혈관재생술의 예방 목적으로도 사용될 수 있다. 또한 암로디핀은 단일제뿐만 아니라, 부작용은 최소화하면서 혈압 조절을 효과적으로 하기 위해 다른 혈압약과 함께 복합제로도 사용되며, 심질환 환자에서 발생하기 쉬운 고지혈증을 치료하기 위해 고지혈증 치료제와 함께 사용되기도 한다.

Table 1. 암로디핀 단일제와 복합제의 종류 및 제품 예

구분	성분	제품 예
단일제	베실산 암로디핀	노바스크®
	말레인산 암로디핀	애니디핀®
	캄실산 암로디핀	아모디핀®
	메실산 암로디핀 일수화물	암로맥스®
	오로트산 암로디핀	오로디핀®
	아디핀산 암로디핀	암로스타®
	니코틴산 암로디핀	베아디핀®
	에스암로디핀 베실산염	레보텐션®
	에스암로디핀 니코틴산염	로디엔®

복합제	암로디핀 + 혈압약	텔미사르탄	트윈스타®
		올메사르탄	세비카®
		로사르탄	아모잘탄®
		발사르탄	엑스포지®
		칸데사르틴	칸타벨®
	암로디핀 + 고지혈증약	아토르바스타틴	카듀엣®
		로수바스타틴	로수암핀®

본문에 언급된 내용 외의 상세한 정보는 제품설명서 또는 제품별 허가정보에서 확인할 수 있다.

용법

성인의 경우, 1일 1회 5 mg을 복용하며, 환자의 반응에 따라 1일 최대 10 mg까지 증량할 수 있다. 만 6~17세의 소아의 경우, 1일 1회 2.5~5 mg을 복용한다.

복합제에 대한 정보 및 그 외 자세한 정보는 제품설명서 또는 제품별 허가정보에서 확인할 수 있다.

금기

암로디핀 단일제에 대한 금기사항은 다음과 같다. 복합제의 경우 복합되는 성분에 따라 금기사항의 차이가 있으며, 상세한 정보는 제품설명서 또는 제품별 허가정보에서 확인할 수 있다.

- 임부 또는 임신하고 있을 가능성이 있는 여성 및 수유부는 복용하지 않는다.
- 중증의 간기능장애 환자에게는 투여하지 않는다.
- 중증의 대동맥판협착증 환자에게는 투여하지 않는다.

주의사항

암로디핀 단일제에 대한 주의사항은 다음과 같다. 복합제의 경우 복합되는 성분 에 따라 주의사항에 차이가 있으며, 상세한 정보는 제품설명서 또는 제품별 허가정보에서 확인할 수 있다.

- 심부전 환자에서 투여 시 폐부종의 보고가 증가했으므로 주의가 필요하다.
- 간기능 손상 환자의 경우, 암로디핀의 반감기가 길어졌으며, 이들 환자에 대한 권장용량은 확립되지 않았으므로 주의가 필요하다.
- 반감기가 길어 투여를 중지한 후에도 혈압강하작용이 지속될 수 있다. 암로디핀 투여를 중단하고 다른 혈압강하제를 투여하는 경우, 용량 및 투여간격에 주의가 필요하다.
- 효과가 천천히 나타나므로 응급 치료를 필요로 하는 불안정형 협심증 환자에서는 효과를 기대할 수 없다.

부작용

암로디핀 단일제 복용 시 발생 가능한 주요 부작용은 다음과 같다. 복합제의 경우 복합되는 성분 에 따라 부작용에 차이가 있다. 복합제에 대한 정보 및 그 외 부작용에 대한 상세한 정보는 제품설명서 또는 제품별 허가정보에서 확인할 수 있다. 부작용이 발생하면 의사, 약사 등 전문가에게 알려 적절한 조치를 취할 수 있도록 한다.

일반적으로 암로디핀을 복용 중인 환자들에서는 약물치료를 지속하기 어려운 정도의 심각한 부작용은 잘 나타나지 않는다. 가장 흔하게 나타나는 부작용은 부종이었으며, 용량이 증가할수록 부작용의 발생도 증가되며, 남성보다 여성에서 더 흔하게 나타난다.

일반적 부작용(사용자의 1~10%에서 보고)

- 혈관계: 홍조 등
- 전신: 피로, 부종 등
- 심혈관계: 심계항진 등

- 중추 및 말초신경계: 현기증, 두통, 졸음 등
- 소화관계: 복통, 오심 등

드문 부작용(사용자의 1% 미만에서 보고)

권태감, 통증, 저혈압, 혈관염, 감각이상, 실신, 미각이상, 발기기능장애, 여성형 유방, 구강건조, 소화불량, 고혈당, 관절통, 근육통, 불면, 기침, 비염, 탈모, 다한증, 두드러기, 간염, 황달 등

상호작용

암로디핀 단일제와 함께 복용 시 상호작용을 일으킬 수 있는 약물은 다음과 같다.

상호작용	약물
암로디핀의 효과를 증가시키거나 부작용 위험성을 증가시키는 약물	바클로펜, 클래리트로마이신, 딜티아젬, 케토코나졸, 이트라코나졸, 리토나비어 등
암로디핀의 효과를 감소시키는 약물	리팜피신, 세인트 존스 워트 등
암로디핀에 의해 부작용이 증가되는 약물	사이클로스포린, 타크로리무스, 시롤리무스, 템시롤리무스, 에베로리무스, 심바스타틴 등

- 자몽주스와 함께 복용 시 일부 환자에서 암로디핀의 효과가 증가할 수 있으므로 같이 복용하는 것은 권장하지 않는다.
- 정맥주사로 베라파밀과 단트롤렌을 함께 투여할 경우 치명적인 심실연축이 관찰되었으므로, 단트롤렌과 병용하지 않는다.
- 고지혈증약인 심바스타틴과 함께 복용 시 심바스타틴의 노출이 77% 정도 증가하였으므로, 암로디핀을 투여하는 환자에서 심바스타틴은 1일 최대 20 mg까지만 투여하도록 한다.

소아, 청소년 사용

만 6세 미만의 환자에 대한 이 약의 효과는 알려진 바 없다.

임부·수유부 사용

- 임부에 대한 안전성은 확립되지 않았다. 임부에 대한 투여는 다른 안전한 대체약물이 없거나 질환 자체가 모체 및 태아에 큰 위험을 줄 경우에만 권장된다.
- 수유부에 대한 안전성은 확립되지 않았으며, 사람에서 모유 중으로 이행된다고 보고된 바 있다. 따라서 이 약을 복용하는 동안에는 수유를 중단하는 것이 권장된다.