



라세카도트릴(racecadotril)

요약

라세카도트릴은 급성 설사에 사용하는 약물이다. 장내에서 엔케팔리나제 효소를 억제하여 엔케팔린이라는 물질의 작용을 극대화시켜 설사 증상을 개선하는 분비억제제이다. 대변량과 배변 횟수를 감소시키며, 변비를 일으키지 않는 장점이 있다. 성인에게 사용하는 캡슐제와 3개월 이상 소아에 사용하는 산제 형태의 제품이 있다.

외국어 표기	racecadotril(영어)
CAS 등록번호	81110-73-8
ATC 코드	A07X04
분자식	C ₂₁ H ₂₃ NO ₄ S
분자량	385.5 g/mol

유의어·관련어: 지사제, 止瀉劑, antidiarrheals,
하이드라섹, Hidrasec

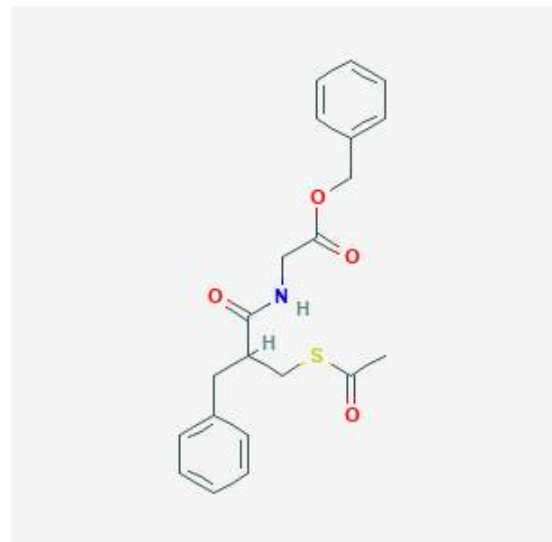


그림 1. 라세카도트릴의 구조식

약리작용

라세카도트릴은 급성 설사에 사용하는 약물이다. 엔케팔리나제 효소를 억제하여 엔케팔린이라는 물질의 작용을 극대화시켜 설사를 치료한다. 엔케팔린은 위장관에 존재하는 물질로 위장분비액을 줄이는 역할을 한다. 엔케팔린은 엔케팔리나제 효소에 의해 분해되므로 엔케팔리나제를 억제하면 엔케팔린의 작용은 강화된다. 급성 설사는 어떠한 원인으로든 장내 분비액이 증가하여 발생한 것이므로, 라세카도트릴의 경우 엔케팔리나제를 억제하여 엔케팔린의 작용을 증가시키므로 장내 분비액을 감소시켜 설사 증상을 개선시키는 분비억제제이다. 대변량과 배변 횟수를 감소시키는데 효과적이고, 지사제의 일반적인 부작용인 변비 등을 일으키지 않는 장점이 있다.

효능·효과

라세카도트릴 캡슐제의 경우 성인의 급성 설사 증상에 사용하고, 산제(가루약)의 경우 소아(3개월 이상~만 12세 미만)의 급성 설사 증상에 대한 경구용 수분 및 전해질 공급의 보조적인 치료로 사용한다. 하이드라섹® 등의 제품이 있다.

용법

라세카도트릴 캡슐제의 경우 1일 3회 1캡슐씩 복용하며, 식사 전에 복용한다. 라세카도트릴 산제는 경구용 수분보급제와 함께 투여하며, 1회 1.5 mg/kg으로 1일 3회 일정한 간격으로 투여한다. 1일 총 투여량이 6 mg/kg을 초과해서는 안 되며, 일주일 총 투여량이 42 mg/kg을 넘어서는 안 된다. 산제는 음식물, 물 한 컵이나 분유에 타서 복용할 수 있으며, 잘 섞어서 즉시 복용하도록 한다. 정상적인 배변이 2회 있을 때까지 투여하고 치료 기간은 일주일을 넘지 않도록 한다.

그 외 자세한 사항은 제품설명서 또는 제품별 허가정보에서 확인할 수 있다.

경고

- 유아의 급성 설사 치료 시 수분 공급이 필수적이다. 24개월 이상 소아의 수분 공급은 전체적인 질병 상태를 고려해야 하며, 탈수의 예방과 치료는 경구 수분 공급을 통해 이루어진다. 수분 보충제는 15분마다 마시도록 하고, 설사가 지속되거나 심해지는 경우나 구토, 정상적인 식사가 불가능한 경우에는 환자의 나이, 몸무게 그리고 질병의 중증도에 따라 수분 공급 요건 및 투여경로를 결정해야 한다.
- 감염성 설사의 경우 항생제 등을 사용하여 감염의 전신확산을 방지해야 한다.
- 라세카도트릴 투여로 중증의 피부 반응이 발생하는 경우, 투여를 즉시 중단하고, 다시 투여하지 않아야 한다.
- 라세카도트릴 투여 시 혈관부종이 보고되었으므로 라세카도트릴 사용과 무관하게 혈관부종이 발생했던 환자에게는 그 위험성이 증가할 수 있다.

금지

- 라세카도트릴은 임부 및 수유부에게는 투여할 수 없다.
- 라세카도트릴은 3개월 미만의 소아에게는 투여할 수 없다.
- 라세카도트릴은 신장애나 간장애 환자에게는 투여할 수 없다.
- 혈변이나 화농성 변 혹은 지속적인 발열이 있는 설사의 경우에는 그 원인이 세균이나 다른 질병일 가능성이 있으므로 라세카도트릴을 투여하지 않아야 한다. 항생제로 인한 설사에도 라세카도트릴 복용이 연구되지 않았으므로 사용할 수 없다.
- 라세카도트릴은 만성 설사 환자나 지속적으로 구토 증상이 있는 환자에게는 투여할 수 없다.
- 라세카도트릴은 안지오텐신 변환효소 저해제* 투여로 혈관부종 있었던 환자에게는 투여할 수 없다.

* 안지오텐신 변환효소 저해제(angiotensin converting enzyme inhibitor): 레닌-안지오텐신-알도스테론 시스템에 작용하여, 안지오텐신 I 이 혈압에 관여하는 안지오텐신 II로 전환되는 것을 억제시킨다. 이 과정에서 기침을 유발하는 물질의 분해를 억제하여 마른기침이나 혈관부종을 유발할 수 있다. 캅토프릴, 에날라프릴, 리시노프릴, 페린도프릴, 램피프릴 등의 약물이 있다.

주의사항

- 라세카도트릴 투여로 일반적인 수분 공급을 변경하지 않아야 하며, 설사하는 기간 동안에는 경구 수분 보충을 잘 유지해야 한다.
- 라세카도트릴 산제와 경구용 수액제를 수분 보충 목적으로 함께 복용하는 경우 용법과 용량을 잘 지킨다.
- 설사로 인해 수분을 보충해야 하는 경우 당분과 염분(소금기)을 함유한 음료를 충분히 섭취하도록 한다. (1일 평균 수분 섭취량은 2 L이다)
- 과일이나 녹색 채소가 포함된 거친 음식, 매운 음식, 얼음이 든 찬 음료, 구운 고기 등은 섭취하지 않도록 한다.
- 모유 수유 중인 유아는 수유를 지속한다. 우유의 섭취는 경우에 따라 제한할 수 있다.

부작용

라세카도트릴 투여 시 발생 가능한 주요 부작용은 다음과 같다. 그 외 상세한 정보는 제품설명서 또는 제품별 허가정보에서 확인할 수 있다. 부작용이 발생하면 의사, 약사 등 전문가에게 알려 적절한 조치를 취할 수 있도록 한다.

일반적 부작용(사용자의 1~10%에서 보고)

- 중추신경계: 두통

일반적 부작용(사용자의 1~10%에서 보고)

피부가려움증, 다형홍반*, 얼굴 부종, 발진, 입술이 부어오름, 부은 혀, 혈관부종, 안검염, 편도염 등

* 다형홍반: 과녁처럼 보이는 붉게 융기된 피부 반점이 특징적인 염증성 피부질환으로 신체에 대칭적으로 나타난다. 보통 팔, 다리, 얼굴에 붉은 돌기가 올라오면서, 갑자기 나타나고 이후에 원형으로 커진다.

상호작용

라세카도트릴과 안지오텐신 변환효소 저해제(고혈압약 중 캡토프릴, 에날라프릴, 라미프릴 등)와 병용 시 안지오텐신 변환효소 저해제가 일으킬 수 있는 혈관부종의 위험성이 상승할 수 있다.

소아, 청소년 사용

3개월 미만의 소아에게는 투여하지 않는다.

임부·수유부 사용

- 임신 중의 투여에 대한 안전성 자료가 알려진 바 없으므로 임부에게 투여는 하지 않아야 한다.
- 모유 중으로 이동에 대해서는 알려지지 않았으므로 수유 중에는 투여하지 않는다.